



บริษัท ปตท. จำกัด (มหาชน)

รายงานผลการปฏิบัติตามมาตรการป้องกันและแก้ไขผลกระทบสิ่งแวดล้อม  
และมาตรการติดตามตรวจสอบผลกระทบสิ่งแวดล้อม (ระยะก่อสร้าง)  
โครงการก่อสร้างก๊าซธรรมชาติศูนย์ราชการแจ้งวัฒนะและศูนย์พลังงานแห่งชาติ (ปทุมธานี-พญาไท)  
(รายงานการขอเปลี่ยนแปลงรายละเอียดโครงการในรายงานการวิเคราะห์ผลกระทบสิ่งแวดล้อม  
โครงการก่อสร้างก๊าซธรรมชาติศูนย์ราชการแจ้งวัฒนะและศูนย์พลังงานแห่งชาติ (ปทุมธานี-พญาไท) (ครั้งที่ 1))

ฉบับที่ 2 ระหว่างเดือนกรกฎาคมถึงเดือนธันวาคม พ.ศ. 2565

บทที่ 1

บทนำ

มกราคม 2566



3/4 ถนนประดิษฐ์มนูญกิจ แขวงคลองกุ่ม เขตบึงกุ่ม กรุงเทพมหานคร 10240



โทรศัพท์ 0 2379 0141-2 โทรสาร 0 2379 0143-4



[www.enticcompany.com](http://www.enticcompany.com)



ผู้จัดการรายงาน  
บริษัท เอ็นทิก จำกัด

## 1.1 ข้อมูลทั่วไปของโครงการ

- 1) ชื่อโครงการ : โครงการก่อสร้างท่าอากาศยานนานาชาติสุวรรณภูมิและศูนย์พลังงานแห่งชาติ (ปทุมธานี-พญาไท) (รายงานการขอเปลี่ยนแปลงรายละเอียดโครงการในรายงานการวิเคราะห์ผลกระทบสิ่งแวดล้อมโครงการก่อสร้างท่าอากาศยานนานาชาติสุวรรณภูมิและศูนย์พลังงานแห่งชาติ (ปทุมธานี-พญาไท) (ครั้งที่ 1))
- 2) สถานที่ตั้ง : ในพื้นที่ตำบลบางขุน อำเภอมะนังปทุมธานี ตำบลคลองหนึ่ง อำเภอลำลูกเกด และ ตำบลประจักษ์ศิลป อำเภอรัญบุรี จังหวัดปทุมธานี ดังแสดงในรูปที่ 1-1
- 3) ชื่อเจ้าของโครงการ : บริษัท ปตท. จำกัด (มหาชน)  
เลขที่ 555 ถนนวิภาวดีรังสิต แขวงจตุจักร เขตจตุจักร กรุงเทพฯ 10900
- 4) จัดทำโดย : บริษัท เอ็นทิค จำกัด  
3/4 ถนนประเสริฐมนูกิจ แขวงคลองกุ่ม เขตบึงกุ่ม กรุงเทพฯ 10240
- 5) โครงการผ่านการพิจารณาของคณะกรรมการผู้ชำนาญการ
  - : โครงการก่อสร้างท่าอากาศยานนานาชาติสุวรรณภูมิและศูนย์พลังงานแห่งชาติ (ปทุมธานี-พญาไท) ได้รับความเห็นชอบจากคณะกรรมการผู้ชำนาญการพิจารณา รายงานการวิเคราะห์ผลกระทบสิ่งแวดล้อม (คชก.) โครงการพลังงาน ตามหนังสือ สำนักงานนโยบายและแผนทรัพยากรธรรมชาติและสิ่งแวดล้อม (สผ.) ที่ ทส 1009.7/3650 ลงวันที่ 16 พฤษภาคม 2551
  - : โครงการส่วนขยาย โครงการก่อสร้างท่าอากาศยานนานาชาติสุวรรณภูมิและศูนย์พลังงานแห่งชาติ (ปทุมธานี-พญาไท) ได้รับความเห็นชอบจากคณะกรรมการผู้ชำนาญการพิจารณารายงานการวิเคราะห์ผลกระทบสิ่งแวดล้อม (คชก.) ด้านพัฒนา ปีโตรเลียมและระบบขนส่งทางท่อ ตามหนังสือสำนักงานนโยบายและแผน ทรัพยากรธรรมชาติและสิ่งแวดล้อม (สผ.) ที่ ทส 1009.7/7667 ลงวันที่ 29 ตุลาคม 2553
  - : การขอเปลี่ยนแปลงรายละเอียดโครงการในรายงานการวิเคราะห์ผลกระทบสิ่งแวดล้อม โครงการก่อสร้างท่าอากาศยานนานาชาติสุวรรณภูมิและศูนย์พลังงานแห่งชาติ (ปทุมธานี-พญาไท) (ครั้งที่ 1) ได้รับความเห็นชอบจากคณะกรรมการผู้ชำนาญการพิจารณารายงาน การประเมินผลกระทบสิ่งแวดล้อม (คชก.) โครงการพลังงาน ตามหนังสือสำนักงาน นโยบายและแผนทรัพยากรธรรมชาติและสิ่งแวดล้อม (สผ.) ที่ ทส 1010.7/4277 ลงวันที่ 9 มีนาคม 2565รายละเอียดการพิจารณาของคณะกรรมการผู้ชำนาญการฯ ดังแสดงในเอกสาร ภาคผนวก 1-1 ถึงภาคผนวก 1-3



#### 6) โครงการได้นำเสนอรายงานผลการปฏิบัติตามมาตรการฯ ครึ่งล่าสุด

: โครงการได้นำเสนอรายงานผลการปฏิบัติตามมาตรการป้องกันและแก้ไขผลกระทบสิ่งแวดล้อม และมาตรการติดตามตรวจสอบผลกระทบสิ่งแวดล้อม โครงการก่อสร้างท่าอากาศยานนานาชาติสุวรรณภูมิและศูนย์พลังงานแห่งชาติ (ปทุมธานี-พญาไท) (รายงานการขอเปลี่ยนแปลงรายละเอียดโครงการในรายงานการวิเคราะห์ผลกระทบสิ่งแวดล้อมโครงการก่อสร้างท่าอากาศยานนานาชาติสุวรรณภูมิและศูนย์พลังงานแห่งชาติ (ปทุมธานี-พญาไท) (ครั้งที่ 1)) ระหว่างเดือนพฤษภาคมถึงเดือนมิถุนายน พ.ศ. 2565 เมื่อวันที่ 25 กรกฎาคม พ.ศ. 2565 ดังแสดงในภาคผนวก 1-5

#### 7) ช่วงเวลาที่ยื่นการก่อสร้าง

: ระหว่างเดือนพฤษภาคม พ.ศ. 2565 ถึงเดือนมีนาคม พ.ศ. 2566

#### 8) ช่วงเวลาที่ยื่นรายงานผลการปฏิบัติตามมาตรการฯ

: รายงานผลการปฏิบัติตามมาตรการฯ ของช่วงเดือนกรกฎาคมถึงเดือนธันวาคม พ.ศ. 2565

### 1.2 ความเป็นมาของโครงการและการจัดทำรายงาน

ด้วยปัจจุบันการรถไฟแห่งประเทศไทย (รฟท.) มีแผนดำเนินโครงการความร่วมมือระหว่างรัฐบาลแห่งราชอาณาจักรไทยและรัฐบาลแห่งสาธารณรัฐประชาชนจีน ในการพัฒนาระบบรถไฟความเร็วสูงเพื่อเชื่อมโยงภูมิภาค ช่วงที่ 1 กรุงเทพมหานคร-หนองคาย (ระยะที่ 1 ช่วงกรุงเทพฯ-นครราชสีมา) และจากการตรวจสอบพื้นที่ก่อสร้างโครงการ พบว่ามีแนวทอส่งก๊าซฯ ของ ปตท. กีดขวาง และอาจได้รับผลกระทบจากการดำเนินโครงการดังกล่าว โดยจากมติที่ประชุมเพื่อพิจารณาแนวทอส่งก๊าซฯ ที่มีผลกระทบต่อโครงการรถไฟความเร็วสูง กรุงเทพฯ - นครราชสีมา ระหว่างการรถไฟแห่งประเทศไทย (รฟท.) และบริษัท ปตท. จำกัด (มหาชน) (ปตท.) เมื่อวันที่ 17 มีนาคม 2564 และหนังสือการรถไฟแห่งประเทศไทย ที่ รฟท/1490/2564 ลงวันที่ 28 เมษายน 2564 เรื่องขอให้รื้อย้ายแนวทอส่งก๊าซฯ ออกจากพื้นที่ก่อสร้างโครงการความร่วมมือระหว่างรัฐบาลแห่งราชอาณาจักรไทยและรัฐบาลแห่งสาธารณรัฐประชาชนจีน ในการพัฒนาระบบรถไฟความเร็วสูงเพื่อเชื่อมโยงภูมิภาคช่วงที่ 1 กรุงเทพฯ-หนองคาย (ระยะที่ 1 ช่วงกรุงเทพฯ-นครราชสีมา) ดังนั้น ปตท. จึงต้องเร่งดำเนินการวางทอส่งก๊าซฯ ทดแทนแนวทอส่งก๊าซฯ เดิมที่อยู่ในแนวฐานรากรถไฟความเร็วสูงฯ ให้แล้วเสร็จโดยเร็วเพื่อให้เป็นไปตามแผนงานที่ รฟท. กำหนด

โครงการก่อสร้างท่าอากาศยานนานาชาติสุวรรณภูมิและศูนย์พลังงานแห่งชาติ (ปทุมธานี-พญาไท) ได้รับความเห็นชอบจากคณะกรรมการผู้ชำนาญการพิจารณารายงานการวิเคราะห์ผลกระทบสิ่งแวดล้อม โครงการพลังงาน ตามหนังสือสำนักงานนโยบายและแผนทรัพยากรธรรมชาติและสิ่งแวดล้อม (สผ.) ที่ ทส 1009.7/3650 ลงวันที่ 16 พฤษภาคม 2551 และโครงการส่วนขยาย โครงการก่อสร้างท่าอากาศยานนานาชาติสุวรรณภูมิและศูนย์พลังงานแห่งชาติ (ปทุมธานี-พญาไท) ได้รับความเห็นชอบจากคณะกรรมการผู้ชำนาญการพิจารณารายงานการวิเคราะห์ผลกระทบสิ่งแวดล้อม (คชก.) ด้านพัฒนาปิโตรเลียมและระบบขนส่งทางท่อ ตามหนังสือสำนักงานนโยบายและแผนทรัพยากรธรรมชาติและสิ่งแวดล้อม (สผ.) ที่ ทส 1009.7/7667 ลงวันที่ 29 ตุลาคม 2553 จากนั้นได้ดำเนินการขอเปลี่ยนแปลงรายละเอียดโครงการในรายงานการวิเคราะห์ผลกระทบสิ่งแวดล้อม โครงการก่อสร้างท่าอากาศยานนานาชาติสุวรรณภูมิและศูนย์พลังงานแห่งชาติ (ปทุมธานี-พญาไท) (ครั้งที่ 1) ซึ่งได้รับความเห็นชอบจากคณะกรรมการผู้ชำนาญการพิจารณารายงานการประเมินผลกระทบสิ่งแวดล้อม (คชก.) โครงการพลังงาน ตามหนังสือสำนักงานนโยบายและแผนทรัพยากรธรรมชาติและสิ่งแวดล้อม (สผ.) ที่ ทส 1010.7/4277 ลงวันที่ 9 มีนาคม 2565 โดยให้ ปตท. ดำเนินการตามมาตรการป้องกันและแก้ไขผลกระทบสิ่งแวดล้อม และมาตรการติดตามตรวจสอบผลกระทบสิ่งแวดล้อมอย่างเคร่งครัด ตามที่กำหนดไว้ในรายงานการวิเคราะห์ผลกระทบสิ่งแวดล้อมของโครงการฯ ทั้งนี้ ปตท. ต้องจัดทำและเสนอรายงานผลการปฏิบัติตามมาตรการป้องกันและแก้ไขผลกระทบสิ่งแวดล้อม และมาตรการติดตาม



ตรวจสอบผลกระทบสิ่งแวดล้อม ให้สำนักงานนโยบายและแผนทรัพยากรธรรมชาติและสิ่งแวดล้อม (สผ.) และหน่วยงานอื่นๆ ที่เกี่ยวข้อง พิจารณาทุก 6 เดือน ตามแนวทางการนำเสนอผลการติดตามตรวจสอบผลกระทบสิ่งแวดล้อมของ สผ. ซึ่ง ปตท. ได้มอบหมายให้บริษัท เอ็นทิก จำกัด เป็นผู้ติดตามตรวจสอบผลการปฏิบัติตามมาตรการฯ และจัดทำรายงานผลการปฏิบัติตามมาตรการป้องกันและแก้ไขผลกระทบสิ่งแวดล้อมและมาตรการติดตามตรวจสอบผลกระทบสิ่งแวดล้อม (ระยะก่อสร้าง) โครงการก่อสร้างท่าอากาศยานนานาชาติสุวรรณภูมิและศูนย์พลังงานแห่งชาติ (ปทุมธานี-พญาไท) ในระยะเวลาที่กำหนด

สำหรับการขอเปลี่ยนแปลงรายละเอียดรายละเอียดโครงการ ในรายงานการวิเคราะห์ผลกระทบสิ่งแวดล้อม โครงการก่อสร้างท่าอากาศยานนานาชาติสุวรรณภูมิและศูนย์พลังงานแห่งชาติ (ปทุมธานี-พญาไท) (ครั้งที่ 1) (โครงการย้ายท่าอากาศยานเพื่อลดผลกระทบจากโครงการความร่วมมือระหว่างรัฐบาลแห่งราชอาณาจักรไทยและรัฐบาลแห่งสาธารณรัฐประชาชนจีนในการพัฒนาระบบรถไฟความเร็วสูงเพื่อเชื่อมโยงภูมิภาค ช่วงที่ 1 กรุงเทพฯ - หนองคาย (ระยะที่ 1 ช่วงกรุงเทพฯ - นครราชสีมา) สัญญา 4-2) ตั้งอยู่ในพื้นที่ตำบลบางพูน อำเภอเมืองปทุมธานี ตำบลคลองหนึ่ง อำเภอคลองหลวง และตำบลประจักษ์ศิลป อำเภอดอนฤมิตร จังหวัดปทุมธานี มีสาระสำคัญหลักของการเปลี่ยนแปลงเพื่อให้สอดคล้องกับสถานการณ์ในปัจจุบันและเงื่อนไขของหน่วยงานที่เกี่ยวข้อง ประกอบด้วย

- การยกเลิกก่อสร้างฯ เดิมที่วางอยู่ในพื้นที่เขตทางรถไฟฝั่งตะวันออก และการวางก่อสร้างฯ ทดแทน ขนาดเส้นผ่านศูนย์กลาง 10 นิ้ว และ 12 นิ้ว ในพื้นที่เขตทางรถไฟฝั่งตะวันตก

- การวางก่อสร้างฯ ขนาดเส้นผ่านศูนย์กลาง 6 นิ้ว เพื่อเชื่อมกับระบบท่อส่งก๊าซฯ สถานีบริการ NGV ชสมก. ระยะทางรวมทั้งหมดของโครงการ ประมาณ 1.6 กิโลเมตร แสดงดังรูปที่ 1-1 รูปที่ 1-2 และรูปที่ 1-3

### 1.3 วัตถุประสงค์การจัดทำรายงานผลการปฏิบัติตามมาตรการฯ

การจัดทำรายงานผลการปฏิบัติตามมาตรการป้องกันและแก้ไขผลกระทบสิ่งแวดล้อม และมาตรการติดตามตรวจสอบผลกระทบสิ่งแวดล้อม ตามแผนปฏิบัติการด้านสิ่งแวดล้อมที่ได้ระบุไว้ในรายงานการขอเปลี่ยนแปลงรายละเอียดโครงการในรายงานการวิเคราะห์ผลกระทบสิ่งแวดล้อม (EIA) สิ่งแวดล้อม โครงการก่อสร้างท่าอากาศยานนานาชาติสุวรรณภูมิและศูนย์พลังงานแห่งชาติ (ปทุมธานี-พญาไท) (ครั้งที่ 1) มีวัตถุประสงค์หลักของการดำเนินงาน คือ

- 1) เพื่อติดตาม ตรวจสอบ และวิเคราะห์ผลการปฏิบัติตามมาตรการป้องกันและแก้ไขผลกระทบสิ่งแวดล้อม และมาตรการติดตามตรวจสอบผลกระทบสิ่งแวดล้อม ในระยะก่อสร้าง

- 2) เพื่อตรวจวัดและวิเคราะห์คุณภาพสิ่งแวดล้อม ตามมาตรการติดตามตรวจสอบผลกระทบสิ่งแวดล้อมในระยะก่อสร้าง

- 3) เพื่อรวบรวมข้อมูลที่เกี่ยวข้องกับการปฏิบัติตามมาตรการป้องกันและแก้ไขผลกระทบสิ่งแวดล้อม และมาตรการติดตามตรวจสอบผลกระทบสิ่งแวดล้อม ในระยะก่อสร้าง

- 4) เพื่อจัดทำรายงานผลการปฏิบัติตามมาตรการป้องกันและแก้ไขผลกระทบสิ่งแวดล้อม และมาตรการติดตามตรวจสอบผลกระทบสิ่งแวดล้อม ตามแนวทางของสำนักงานนโยบายและแผนทรัพยากรธรรมชาติและสิ่งแวดล้อม (สผ.) เสนอต่อ สผ. และหน่วยงานอนุญาตที่เกี่ยวข้อง

### 1.4 ขอบเขตการดำเนินงาน

รายงานผลการปฏิบัติตามมาตรการป้องกันและแก้ไขผลกระทบสิ่งแวดล้อม และมาตรการติดตามตรวจสอบผลกระทบสิ่งแวดล้อมของ ปตท. ที่ได้นำเสนอแก่กรมธุรกิจพลังงาน สำนักงานคณะกรรมการกำกับกิจการพลังงาน และสำนักงานนโยบายและแผนทรัพยากรธรรมชาติและสิ่งแวดล้อมฉบับนี้ ครอบคลุมการนำเสนอรายงาน ระหว่างเดือนกรกฎาคมถึงเดือนธันวาคม พ.ศ. 2565 โดยบริษัท เอ็นทิก จำกัด ซึ่งเป็นบุคคลที่ 3 (Third Party) ทำการรวบรวมข้อมูลเอกสารที่เกี่ยวข้องและติดตามตรวจสอบผลการปฏิบัติตามมาตรการป้องกันและแก้ไขผลกระทบสิ่งแวดล้อม และมาตรการติดตามตรวจสอบผลกระทบสิ่งแวดล้อมของโครงการเป็นประจำทุกเดือน





## 1.5 รายละเอียดโครงการ

### 1.5.1 แนวเส้นทางวางท่อส่งก๊าซธรรมชาติของโครงการ

โครงการท่อส่งก๊าซธรรมชาติศูนย์ราชการแจ้งวัฒนะและศูนย์พลังงานแห่งชาติ (ปทุมธานี-พญาไท) (รายงานการขอเปลี่ยนแปลงรายละเอียดโครงการในรายงานการวิเคราะห์ผลกระทบสิ่งแวดล้อม โครงการท่อส่งก๊าซธรรมชาติศูนย์ราชการแจ้งวัฒนะและศูนย์พลังงานแห่งชาติ (ปทุมธานี-พญาไท) (ครั้งที่ 1) โดยเป็นการวางท่อส่งก๊าซฯ ขนาดเส้นผ่านศูนย์กลาง 10 นิ้ว และ 12 นิ้ว เพื่อเชื่อมระบบท่อส่งก๊าซฯ สถานีควบคุมก๊าซที่ 17 (BV#17) – รังสิต กับสถานีควบคุมความดันและวัดปริมาตรก๊าซรังสิต (M/R รังสิต) และการวางท่อส่งก๊าซฯ ขนาดเส้นผ่านศูนย์กลาง 6 นิ้ว เพื่อเชื่อมกับระบบท่อส่งก๊าซฯ สถานีบริการ NGV ชสมก. รวมระยะทางประมาณ 1.6 กิโลเมตร รายละเอียดดังนี้

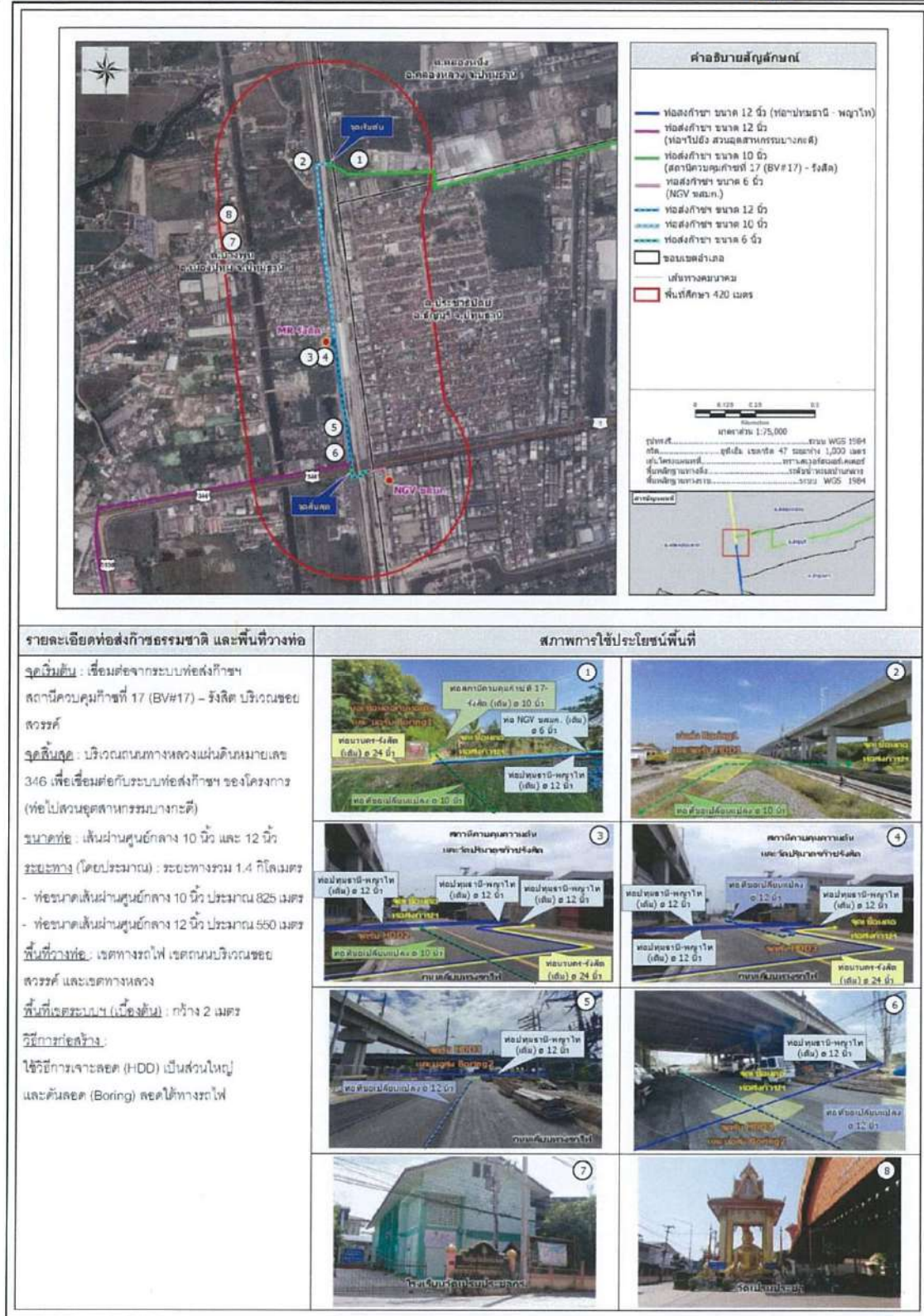
#### 1) การเปลี่ยนแปลงแนววางท่อส่งก๊าซไปยังพื้นที่เขตทางรถไฟฝั่งตะวันตก

ด้วยเหตุผลความจำเป็นที่ ปตท. ต้องยกเลิกการใช้งานท่อส่งก๊าซฯ ที่อยู่ในพื้นที่ก่อสร้างโครงการรถไฟความเร็วสูง และเพื่อให้สามารถจ่ายก๊าซฯ ให้กับสถานีบริการ NGV และลูกค้าอุตสาหกรรมในแนวท่อส่งก๊าซฯ ดังกล่าว ได้อย่างต่อเนื่อง จึงมีความจำเป็นต้องเปลี่ยนแปลงแนวท่อส่งก๊าซฯ ขนาดเส้นผ่านศูนย์กลาง 12 นิ้ว ตั้งแต่ช่วงจุดเริ่มต้นเชื่อมต่อระหว่างระบบท่อส่งก๊าซธรรมชาติเดิมที่แยกมาจากสถานีควบคุมก๊าซที่ 17 (BV#17) - รังสิต ไปสิ้นสุดบริเวณถนนทางหลวงแผ่นดินหมายเลข 346 ซึ่งจากเดิมวางอยู่ในพื้นที่เขตทางรถไฟฝั่งตะวันออก เปลี่ยนเป็นวางท่อส่งก๊าซฯ ขนาดเส้นผ่านศูนย์กลาง 10 นิ้ว ลอดใต้ทางรถไฟ ไปยังสถานีควบคุมความดันและวัดปริมาตรก๊าซรังสิต (MRS) ซึ่งตั้งอยู่บริเวณฝั่งตะวันตกของทางรถไฟ ระยะทางประมาณ 825 เมตร จากนั้นวางท่อส่งก๊าซฯ ขนาดเส้นผ่านศูนย์กลาง 12 นิ้ว ออกจากสถานีควบคุมความดันและวัดปริมาตรก๊าซรังสิต (MRS) ไปสิ้นสุดบริเวณถนนทางหลวงแผ่นดินหมายเลข 346 เพื่อเชื่อมต่อกับระบบท่อส่งก๊าซฯ ของโครงการ (แนวท่อส่งก๊าซฯ ไปสวนอุตสาหกรรมบางกะดี) ระยะทางประมาณ 550 เมตร รวมระยะทางวางท่อทั้งสิ้นประมาณ 1.4 กิโลเมตร แสดงดังรูปที่ 1-2

#### 2) การวางท่อส่งก๊าซฯ ขนาดเส้นผ่านศูนย์กลาง 6 นิ้ว เข้าสู่สถานีบริการ NGV ชสมก.

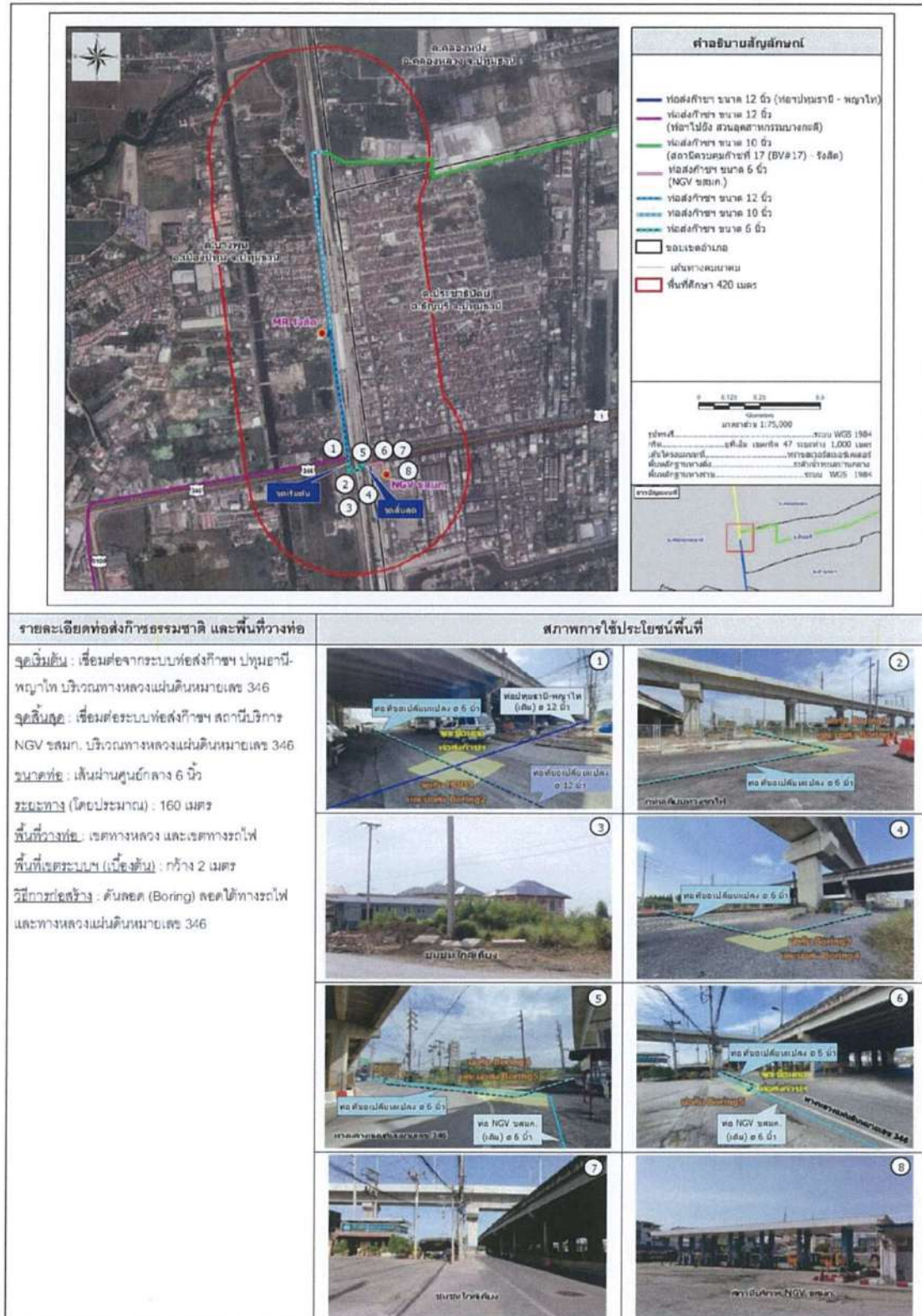
จากความจำเป็นของ ปตท. ที่ต้องขอเปลี่ยนแปลงแนวท่อส่งก๊าซฯ และยกเลิกการใช้งานท่อส่งก๊าซฯ ที่อยู่ในพื้นที่เขตทางรถไฟฝั่งตะวันออก ทำให้ไม่สามารถส่งก๊าซฯ เข้าสู่ระบบท่อส่งก๊าซฯ สถานีบริการ NGV ชสมก. ได้ ปตท. จึงมีความจำเป็นต้องวางท่อส่งก๊าซฯ ขนาดเส้นผ่านศูนย์กลาง 6 นิ้ว โดยเชื่อมต่อจากท่อส่งก๊าซฯ ขนาดเส้นผ่านศูนย์กลาง 12 นิ้ว ในพื้นที่เขตทางรถไฟฝั่งตะวันตก และจากนั้นวางท่อส่งก๊าซฯ ลอดใต้ทางหลวง แผ่นดินหมายเลข 346 และทางรถไฟ เพื่อเชื่อมกับระบบท่อส่งก๊าซฯ สถานีบริการ NGV ชสมก. ระยะทางประมาณ 160 เมตร เพื่อให้สถานีบริการ NGV ชสมก. สามารถบริการก๊าซ NGV ได้อย่างต่อเนื่อง แสดงดังรูปที่ 1-3





รูปที่ 1-2 พื้นที่วางท่อส่งก๊าซฯ ไปยังพื้นที่เขตทางรถไฟฝั่งตะวันตก และพื้นที่ใกล้เคียง





รูปที่ 1-3 พื้นที่วางท่อส่งก๊าซ ขนาดเส้นผ่านศูนย์กลาง 6 นิ้ว เข้าสู่สถานีบริการ NGV ชสมก.



## 1.6 การบริหารงานก่อสร้าง

โครงการก่อสร้างท่าอากาศยานนานาชาติสุวรรณภูมิและศูนย์พลังงานแห่งชาติ (ปทุมธานี-พญาไท) (รายงานการขอเปลี่ยนแปลงรายละเอียดโครงการในรายงานการวิเคราะห์ผลกระทบสิ่งแวดล้อม โครงการก่อสร้างท่าอากาศยานนานาชาติสุวรรณภูมิและศูนย์พลังงานแห่งชาติ (ปทุมธานี-พญาไท) (ครั้งที่ 1)) ดำเนินการก่อสร้างโดย บริษัท ปตท. จำกัด (มหาชน) ซึ่งมี บริษัท สยามราช จำกัด (มหาชน) เป็นบริษัทผู้รับเหมาหลัก (Main Contractor) ของโครงการ รวมถึงกำหนดให้ บริษัท เอ็นทิค จำกัด ซึ่งเป็นบุคคลที่ 3 (Third Party) เป็นบริษัทผู้ติดตามตรวจสอบการปฏิบัติตามมาตรการป้องกันและแก้ไขผลกระทบสิ่งแวดล้อม และมาตรการติดตามตรวจสอบผลกระทบสิ่งแวดล้อม

## 1.7 แผนการดำเนินการตามมาตรการป้องกันและแก้ไขผลกระทบสิ่งแวดล้อม

โครงการก่อสร้างท่าอากาศยานนานาชาติสุวรรณภูมิและศูนย์พลังงานแห่งชาติ (ปทุมธานี-พญาไท) (รายงานการขอเปลี่ยนแปลงรายละเอียดโครงการในรายงานการวิเคราะห์ผลกระทบสิ่งแวดล้อม โครงการก่อสร้างท่าอากาศยานนานาชาติสุวรรณภูมิและศูนย์พลังงานแห่งชาติ (ปทุมธานี-พญาไท) (ครั้งที่ 1)) ได้รับความเห็นชอบจากคณะกรรมการผู้ชำนาญการฯ ซึ่งในรายงานกำหนดให้ ปตท. ต้องปฏิบัติตามมาตรการป้องกันและแก้ไขผลกระทบสิ่งแวดล้อม และมาตรการติดตามตรวจสอบผลกระทบสิ่งแวดล้อม ตามที่ระบุไว้ในรายงานการขอเปลี่ยนแปลงรายละเอียดโครงการในรายงานการวิเคราะห์ผลกระทบสิ่งแวดล้อม โครงการก่อสร้างท่าอากาศยานนานาชาติสุวรรณภูมิและศูนย์พลังงานแห่งชาติ (ปทุมธานี-พญาไท) (ครั้งที่ 1) ตลอดระยะเวลาดำเนินโครงการ เพื่อให้โครงการเกิดผลกระทบน้อยที่สุด โดยมีแผนปฏิบัติการสิ่งแวดล้อมในระยะก่อสร้าง ดังนี้

### 1) มาตรการทั่วไป

### 2) แผนปฏิบัติตามมาตรการป้องกันและแก้ไขผลกระทบสิ่งแวดล้อม ระยะก่อสร้าง จำนวน 8 แผน ได้แก่

- (1) แผนปฏิบัติการด้านคุณภาพอากาศ
- (2) แผนปฏิบัติการด้านเสียง และความสั่นสะเทือน
- (3) แผนปฏิบัติการด้านดินและการชะล้างพังทลายของดิน
- (4) แผนปฏิบัติการด้านคุณภาพน้ำและการระบายน้ำ
- (5) แผนปฏิบัติการด้านการคมนาคมขนส่ง
- (6) แผนปฏิบัติการด้านการจัดการของเสีย
- (7) แผนปฏิบัติการด้านสังคมและการมีส่วนร่วมของประชาชน
- (8) แผนปฏิบัติการด้านสาธารณสุข สุขภาพ อาชีวอนามัยและความปลอดภัย

### 3) แผนปฏิบัติการตามมาตรการติดตามตรวจสอบผลกระทบสิ่งแวดล้อม จำนวน 7 แผน ได้แก่

- (1) แผนปฏิบัติการด้านคุณภาพอากาศ
- (2) แผนปฏิบัติการด้านเสียง และความสั่นสะเทือน
- (3) แผนปฏิบัติการด้านคุณภาพน้ำและการระบายน้ำ
- (4) แผนปฏิบัติการด้านการคมนาคมขนส่ง
- (5) แผนปฏิบัติการด้านการจัดการของเสีย
- (6) แผนปฏิบัติการด้านสังคมและการมีส่วนร่วมของประชาชน
- (7) แผนปฏิบัติการด้านสาธารณสุข สุขภาพ อาชีวอนามัยและความปลอดภัย

รายละเอียดของแผนปฏิบัติการด้านสิ่งแวดล้อมที่เห็นชอบในรายงานฯ ทั้งหมด แสดงดังเอกสารภาคผนวก 1-4

## 1.8 การดำเนินงานของโครงการ

แผนการก่อสร้างโครงการเริ่มต้นตั้งแต่เดือนพฤษภาคม 2565 ถึงเดือนมีนาคม 2566 รวมระยะเวลาก่อสร้างทั้งหมดประมาณ 11 เดือน (ตารางที่ 1-1) ทั้งนี้ ในรอบการนำเสนอรายงานฉบับนี้ สรุปกิจกรรมหลัก ดังนี้

- การประชาสัมพันธ์โครงการและมวลชนสัมพันธ์
- การสำรวจพื้นที่ (Site Survey)
- การวางท่อโดยวิธีเจาะลอด (HDD)
- การวางท่อโดยวิธีดินลอด (Boring)

ทั้งนี้ ภาพตัวอย่างกิจกรรมของโครงการในระหว่างเดือนกรกฎาคมถึงเดือนธันวาคม พ.ศ. 2565 แสดงดังรูปที่ 1-4 ถึงรูปที่ 1-9



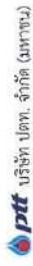
รายงานผลการปฏิบัติงานมาตรการป้องกันและแก้ไขผลกระทบสิ่งแวดล้อม และมาตรการติดตามตรวจสอบผลกระทบสิ่งแวดล้อม (ระยะก่อสร้าง)

โครงการก่อสร้างท่าอากาศยานนานาชาติภูเก็ต (ปทุมธานี-พญาไท)

(รายงานการเปลี่ยนแปลงรายละเอียดโครงการในรายงานการวิเคราะห์ผลกระทบสิ่งแวดล้อม (ปทุมธานี-พญาไท) ครั้งที่ 1))

โครงการก่อสร้างท่าอากาศยานนานาชาติภูเก็ต (ปทุมธานี-พญาไท) (ครั้งที่ 1))

ฉบับที่ 2 ระหว่างเดือนกันยายน พ.ศ. 2565



PTT บริษัท ปตท. จำกัด (มหาชน)

ตารางที่ 1-1 แผนระยะเวลาดำเนินการก่อสร้าง (Time Frame) โครงการก่อสร้างท่าอากาศยานนานาชาติภูเก็ตและศูนย์พลังงานแห่งชาติ (ปทุมธานี-พญาไท)

กิจกรรมหลักของโครงการ	ระยะเวลา											
	พ.ศ. 2565						พ.ศ. 2566					
	พ.ค.	มิ.ย.	ก.ค.	ส.ค.	ก.ย.	ต.ค.	พ.ย.	ธ.ค.	ม.ค.	ก.พ.	มี.ค.	เม.ย.
1. การประชาสัมพันธ์โครงการและมวลชนสัมพันธ์	←											
2. การขออนุญาตหน่วยงานที่เกี่ยวข้อง	←	→										
3. การสำรวจพื้นที่ (Site Survey)		→			→							
4. การวางแผนโดยวิธีเจาะสไลด์ (HDD)			→									
5. การวางแผนโดยวิธีเจาะสไลด์ (Boring)				→								
7. การทดสอบหัตถ์วิธีทางสถิต (Hydrostatic Test)						→						
8. การทดสอบระบบ และจ่ายก๊าซ								→				
9. การประชุมด้าน EIA & SHE	←											
10. งานตรวจประเมินด้าน EIA & SHE												
10.1 รายงานการตรวจประเมินด้าน EIA & SHE		←										
10.2 รายงานผลการปฏิบัติตามมาตรการฯ ฉบับที่ 1 : มกราคม - มิถุนายน พ.ศ. 2565												
10.2.1 ฉบับที่ 1 : มกราคม - มิถุนายน พ.ศ. 2565												
10.2.2 ฉบับที่ 2 : กรกฎาคม - ธันวาคม พ.ศ. 2565												
10.2.3 ฉบับที่ 3 : มกราคม - มิถุนายน พ.ศ. 2566												

ระยะเวลาดำเนินการ

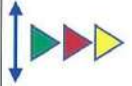
รายงานผลการปฏิบัติตามมาตรการฯ ฉบับที่ 1 : มกราคม - มิถุนายน พ.ศ. 2565

รายงานผลการปฏิบัติตามมาตรการฯ ฉบับที่ 2 : กรกฎาคม - ธันวาคม พ.ศ. 2565

รายงานผลการปฏิบัติตามมาตรการฯ ฉบับที่ 3 : มกราคม - มิถุนายน พ.ศ. 2566

หากมีการเปลี่ยนแปลงระยะเวลาดำเนินงานจะแจ้งให้ทราบในรายงานฉบับต่อไป

หมายเหตุ



รายงานผลการปฏิบัติตามมาตรการป้องกันและแก้ไขผลกระทบสิ่งแวดล้อม และมาตรการติดตามตรวจสอบผลกระทบสิ่งแวดล้อม (ระยะก่อสร้าง)  
โครงการท่อส่งก๊าซธรรมชาติศูนย์ราชการแจ้งวัฒนะและศูนย์พลังงานแห่งชาติ (ปทุมธานี-พญาไท)  
(รายงานการขอเปลี่ยนแปลงรายละเอียดโครงการในรายงานการวิเคราะห์ผลกระทบสิ่งแวดล้อม  
โครงการท่อส่งก๊าซธรรมชาติศูนย์ราชการแจ้งวัฒนะและศูนย์พลังงานแห่งชาติ (ปทุมธานี-พญาไท) (ครั้งที่ 1))  
ฉบับที่ 2 ระหว่างเดือนกรกฎาคมถึงเดือนธันวาคม พ.ศ. 2565

ptt บริษัท ปตท. จำกัด (มหาชน)

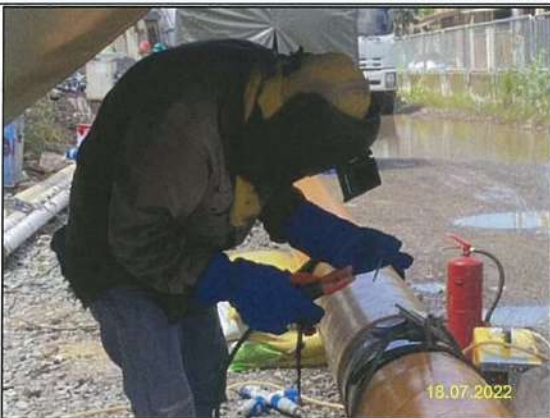


ประชาชนชุมชนตลาดพรพัฒน์ ถนนรังสิต-ปทุมธานี  
ก) การประชาสัมพันธ์โครงการและมวลชนสัมพันธ์

ข) การขนย้ายท่อส่งก๊าซ



ค) การวางท่อโดยวิธีเจาะลอด (HDD)



ง) การเชื่อมท่อส่งก๊าซธรรมชาติ

จ) การตรวจสอบรอยเชื่อม

รูปที่ 1-4 ตัวอย่างกิจกรรมการดำเนินงานของโครงการในเดือนกรกฎาคม พ.ศ. 2565



รายงานผลการปฏิบัติตามมาตรการป้องกันและแก้ไขผลกระทบสิ่งแวดล้อม และมาตรการติดตามตรวจสอบผลกระทบสิ่งแวดล้อม (ระยะก่อสร้าง)  
โครงการท่อส่งก๊าซธรรมชาติศูนย์ราชการแจ้งวัฒนะและศูนย์พลังงานแห่งชาติ (ปทุมธานี-พญาไท)  
(รายงานการขอเปลี่ยนแปลงรายละเอียดโครงการในรายงานการวิเคราะห์ผลกระทบสิ่งแวดล้อม  
โครงการท่อส่งก๊าซธรรมชาติศูนย์ราชการแจ้งวัฒนะและศูนย์พลังงานแห่งชาติ (ปทุมธานี-พญาไท) (ครั้งที่ 1))  
ฉบับที่ 2 ระหว่างเดือนกรกฎาคมถึงเดือนธันวาคม พ.ศ. 2565

ptt บริษัท ปตท. จำกัด (มหาชน)



การรถไฟแห่งประเทศไทย



ชุมชนหมู่ 5 ตำบลบางขุน

ก) การประชาสัมพันธ์โครงการและมวลชนสัมพันธ์



ข) การวางท่อโดยวิธีเจาะลอด (HDD)



ค) การเชื่อมต่อส่งก๊าซธรรมชาติ

ง) การตรวจสอบรอยเชื่อม

รูปที่ 1-5 ตัวอย่างกิจกรรมการดำเนินงานของโครงการในเดือนสิงหาคม พ.ศ. 2565



รายงานผลการปฏิบัติตามมาตรการป้องกันและแก้ไขผลกระทบสิ่งแวดล้อม และมาตรการติดตามตรวจสอบผลกระทบสิ่งแวดล้อม (ระยะก่อสร้าง)  
โครงการท่อส่งก๊าซธรรมชาติศูนย์ราชการแจ้งวัฒนะและศูนย์พลังงานแห่งชาติ (ปทุมธานี-พญาไท)  
(รายงานการขอเปลี่ยนแปลงรายละเอียดโครงการในรายงานการวิเคราะห์ผลกระทบสิ่งแวดล้อม  
โครงการท่อส่งก๊าซธรรมชาติศูนย์ราชการแจ้งวัฒนะและศูนย์พลังงานแห่งชาติ (ปทุมธานี-พญาไท) (ครั้งที่ 1))  
ฉบับที่ 2 ระหว่างเดือนกรกฎาคมถึงเดือนธันวาคม พ.ศ. 2565

ptt บริษัท ปตท. จำกัด (มหาชน)



ประชาชนในพื้นที่ตำบลประชาธิปัตย์  
ก) การประชาสัมพันธ์โครงการและมวลชนสัมพันธ์

ข) การสำรวจพื้นที่ (Site Survey)



ค) การวางท่อโดยวิธีเจาะลอด (HDD)



ง) การเชื่อมต่อส่งก๊าซธรรมชาติ

จ) การตรวจสอบรอยเชื่อม

รูปที่ 1-6 ตัวอย่างกิจกรรมการดำเนินงานของโครงการในเดือนกันยายน พ.ศ. 2565



รายงานผลการปฏิบัติตามมาตรการป้องกันและแก้ไขผลกระทบสิ่งแวดล้อม และมาตรการติดตามตรวจสอบผลกระทบสิ่งแวดล้อม (ระยะก่อสร้าง)  
โครงการก่อสร้างก๊าซธรรมชาติศูนย์ราชการแจ้งวัฒนะและศูนย์พลังงานแห่งชาติ (ปทุมธานี-พญาไท)  
(รายงานการขอเปลี่ยนแปลงรายละเอียดโครงการในรายงานการวิเคราะห์ผลกระทบสิ่งแวดล้อม  
โครงการก่อสร้างก๊าซธรรมชาติศูนย์ราชการแจ้งวัฒนะและศูนย์พลังงานแห่งชาติ (ปทุมธานี-พญาไท) (ครั้งที่ 1))  
ฉบับที่ 2 ระหว่างเดือนกรกฎาคมถึงเดือนธันวาคม พ.ศ. 2565

ptt บริษัท ปตท. จำกัด (มหาชน)



ประชาชนในพื้นที่ตำบลสวนพริกไทย



ชุมชนเทพประทานตำบลคลองหนึ่ง

### ก) การประชาสัมพันธ์โครงการและมวลชนสัมพันธ์



### ข) การวางท่อโดยวิธีเจาะลอด (HDD)



### ค) การวางท่อโดยวิธีดินลอด (Boring)

รูปที่ 1-7 ตัวอย่างกิจกรรมการดำเนินงานของโครงการในเดือนตุลาคม พ.ศ. 2565



รายงานผลการปฏิบัติตามมาตรการป้องกันและแก้ไขผลกระทบสิ่งแวดล้อม และมาตรการติดตามตรวจสอบผลกระทบสิ่งแวดล้อม (ระยะก่อสร้าง)  
โครงการก่อสร้างท่าอากาศยานนานาชาติสุวรรณภูมิและศูนย์พลังงานแห่งชาติ (ปทุมธานี-พญาไท)  
(รายงานการขอเปลี่ยนแปลงรายละเอียดโครงการในรายงานการวิเคราะห์ผลกระทบสิ่งแวดล้อม  
โครงการก่อสร้างท่าอากาศยานนานาชาติสุวรรณภูมิและศูนย์พลังงานแห่งชาติ (ปทุมธานี-พญาไท) (ครั้งที่ 1))  
ฉบับที่ 2 ระหว่างเดือนกรกฎาคมถึงเดือนธันวาคม พ.ศ. 2565

ptt บริษัท ปตท. จำกัด (มหาชน)



ประชาชนในพื้นที่ตำบลประชาธิปัตย์



ชุมชนหมู่ 1 ตำบลบางขุน

### ก) กิจกรรมการประชาสัมพันธ์โครงการและมวลชนสัมพันธ์



### ข) การวางท่อโดยวิธีเจาะลอด (HDD)



### ค) การวางท่อโดยวิธีดินสอด (Boring)

รูปที่ 1-8 ตัวอย่างกิจกรรมการดำเนินงานของโครงการในเดือนพฤศจิกายน พ.ศ. 2565



รายงานผลการปฏิบัติตามมาตรการป้องกันและแก้ไขผลกระทบสิ่งแวดล้อม และมาตรการติดตามตรวจสอบผลกระทบสิ่งแวดล้อม (ระยะก่อสร้าง)  
โครงการก่อสร้างท่าอากาศยานนานาชาติสุวรรณภูมิและศูนย์พลังงานแห่งชาติ (ปทุมธานี-พญาไท)  
(รายงานการขอเปลี่ยนแปลงรายละเอียดโครงการในรายงานการวิเคราะห์ผลกระทบสิ่งแวดล้อม  
โครงการก่อสร้างท่าอากาศยานนานาชาติสุวรรณภูมิและศูนย์พลังงานแห่งชาติ (ปทุมธานี-พญาไท) (ครั้งที่ 1))  
ฉบับที่ 2 ระหว่างเดือนกรกฎาคมถึงเดือนธันวาคม พ.ศ. 2565

ptt บริษัท ปตท. จำกัด (มหาชน)



ประชาชนในพื้นที่ตำบลประชาธิปไตย



ประชาชนในพื้นที่ตำบลบางขุน

### ก) กิจกรรมการประชาสัมพันธ์โครงการและมวลชนสัมพันธ์



### ข) การวางท่อโดยวิธีดินลอด (Boring)

รูปที่ 1-9 ตัวอย่างกิจกรรมการดำเนินงานของโครงการในเดือนธันวาคม พ.ศ. 2565